

Návod k montáži

# Palivová výhybka

BSW-01

DE-B36-013-V04-1215

# GUNTAMATIC

Přečtěte si prosím pečlivě tuto dokumentaci.

Obsahuje důležité informace k instalaci, bezpečnosti, obsluze a údržbě Vašeho kotle a měla by Vám sloužit jako příručka.

Snažíme se naše výrobky a podklady trvale zlepšovat.  
Za upozornění a podněty předem děkujeme.

GUNTAMATIC Heiztechnik GmbH

Bruck 7

A-4722 PEUERBACH

Tel: 0043 (0) 7276 / 2441-0

Fax: 0043 (0) 7276 / 3031

Email: [office@guntamatic.com](mailto:office@guntamatic.com)



Upozornění, která byste měli ve vlastním zájmu vždy respektovat, jsou v tomto návodu označena uvedenými piktogramy.

Veškerý obsah tohoto dokumentu je vlastnictvím společnosti GUNTAMATIC a tedy chráněn autorským právem. Každé rozmnožování, předávání třetím osobám nebo využití k jiným účelům je bez písemného povolení vlastníka zakázáno.

Tiskové chyby a technické změny vyhrazeny.

	<b>strana</b>
<b>1 ÚVOD.....</b>	<b>4</b>
1.1 Bezpečnostní pokyny	4
1.2 Záruka	4
1.3 Uvedení do provozu	4
1.4 Stavební příprava	4
<b>2 MONTÁŽ.....</b>	<b>5</b>
2.1 Dodání	5
2.2 Montáž	6
<b>3 ELEKTRICKÉ PŘIPOJENÍ .....</b>	<b>10</b>
<b>4 ZÁVĚREČNÁ KONTROLA .....</b>	<b>13</b>

## 1.1 BEZPEČNOSTNÍ POKYNY

Topná zařízení GUNTAMATIC jsou konstruována podle nejnovějších technických poznatků a splňují všechny příslušné bezpečnostní předpisy. Neodbornou instalací může dojít k ohrožení života. Kotle jsou topná zařízení a představují při neodborné obsluze zdroj nebezpečí. Montáž, první uvedení do provozu a servis smí proto provádět pouze dostatečně kvalifikovaní odborníci za dodržení všech předpisů a pokynů výrobce.

## 1.2 ZÁRUKA

Předpokladem pro poskytnutí záruky výrobcem je odborná montáž a uvedení zařízení do provozu. Nedostatky a škody, které lze odvodit od neodborné montáže, uvedení do provozu nebo obsluhy, jsou z toho vyloučeny. Aby byla zaručena funkce zařízení v souladu s určením, je nutné se řídit pokyny výrobce. Dále je do zařízení dovoleno používat jen originální díly nebo díly výrobcem výslovně schválené.

## 1.3 UVEDENÍ DO PROVOZU

První uvedení zařízení do provozu musí provést odborník firmy GUNTAMATIC nebo kvalifikovaný odborník, který zkontroluje, zda je zařízení instalováno podle schématu, zařízení vyladí a vysvětlí uživateli provoz zařízení.

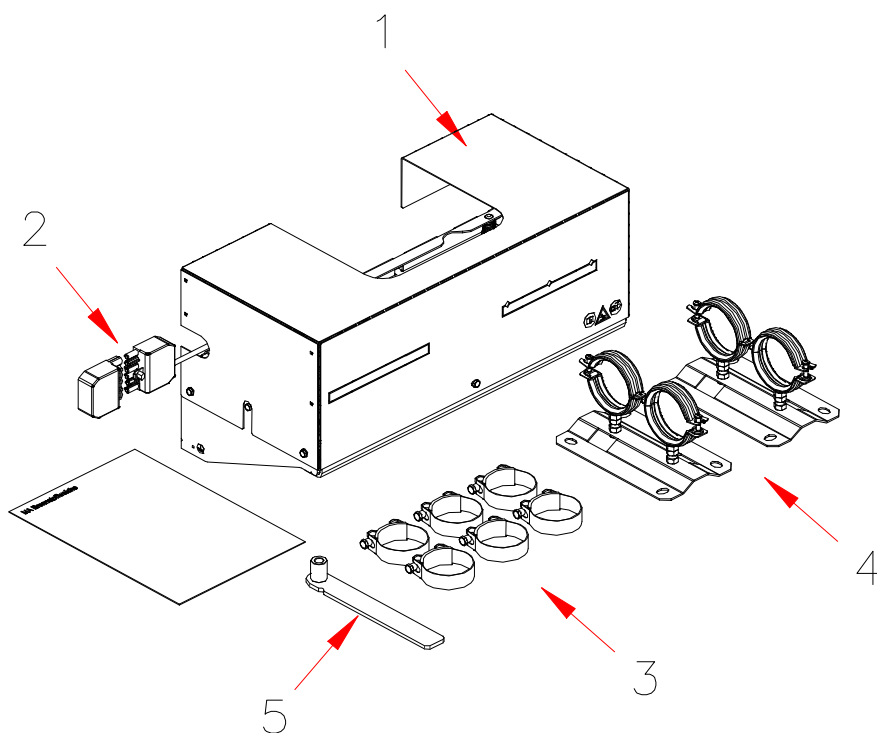
## 1.4 STAVEBNÍ PŘÍPRAVA

Při stavební přípravě je bezpodmínečně nutné respektovat místní platné zákonné podací, stavební a prováděcí předpisy a rozměrové údaje ve stavebních směrnících, příkladech montáže a technických údajích! Dodržení místních platných předpisů a řádné provedení stavebních opatření spadá do odpovědnosti majitele zařízení a je předpokladem poskytnutí záruky. GUNTAMATIC nepřebírá za stavební opatření všeho druhu žádnou záruku.

Palivová výhybka je dodávána zabalená v kartonu. Zkontrolujte prosím podle dodacího listu, zda je dodávka kompletní a v pořádku.

**Závady** Poznamenejte prosím závady přímo do dodacího listu a obraťte se na dodavatele, topenáře resp. naši Zákaznickou službu.

#### Rozsah dodávky

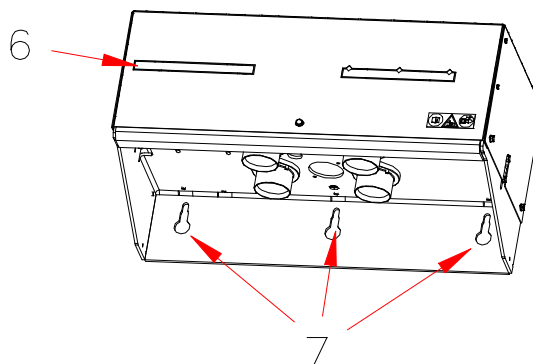


Palivová výhybka ►	automatické přepínání	ruční přepínání
1) Palivová výhybka	1	1
2) Konektor s protikonektorem	1	-
3) Hadicová svorka 56-59	6	6
4) Držák hadic	2	2
5) Ruční šoupátko a ukazatel polohy	-	1
6) Návod k montáži	1	1

U palivové výhybky s ručním přepínáním musí být ruční šoupátko namontováno tak, aby vyčnívalo z levého otvoru (6) opláštění.

Palivovou výhybku namontovat nejméně 50 cm nad podlahou a pokud možno v blízkosti kotle v kotelně. Palivovou výhybku umístit tak, aby všechny sací hadice bylo možné instalovat ve velkých poloměrech ( $R \geq 100$  cm)

Palivovou výhybku dole (7) upevnit hmoždinkami a šrouby.



Aby byl zaručen bezporuchový provoz palivové výhybky v závislosti na výstupu hadic ke kotli (nahoru, doleva nebo doprava), musí být hadice v určitých odstupech od výhybky upevněny držáky hadic. Dále musí být sací hadice zkráceny na stanovenou délku a pak správně připojeny k výhybce.

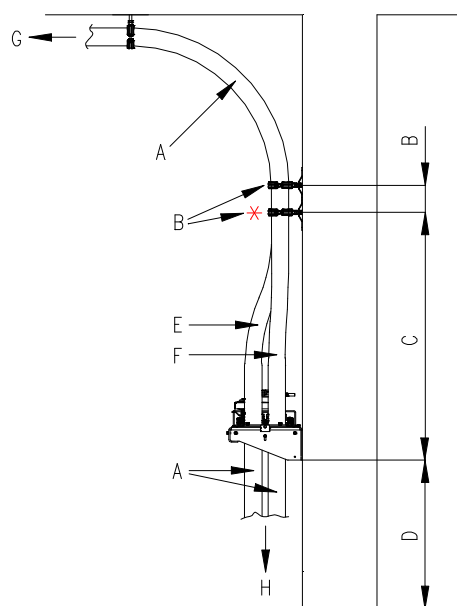
### Výstup hadic ke kotli nahoru (při výšce prostoru $\geq 200$ cm)



Při výšce prostoru  $\geq 200$  cm namontovat držáky hadic (B) na stěnu!



- A → poloměr  $\geq 100$  cm
- B → držáky hadic (odstup 20 cm)
- C → odstup 90 cm
- D → vzdálenost od podlahy nejméně 50 cm
- E → délka hadice přesně 83 cm  
délka, měřeno od spodního držáku \* (B)
- F → délka hadice přesně 80 cm  
délka, měřeno od spodního držáku \* (B)
- G → sací hadice ke kotli
- H → sací hadice k dopravníkům paliva



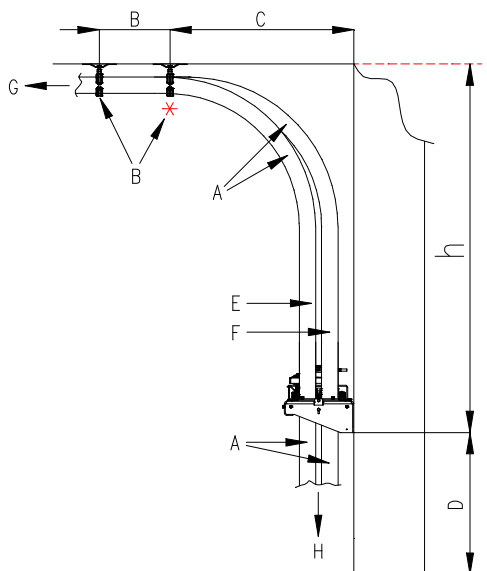
### Výstup hadic ke kotli nahoru (při výšce prostoru < 200 cm)



Při výšce prostoru < 200 cm namontovat držáky hadic (B) na strop!



- A → poloměr  $\geq 100$  cm
- B → držáky hadic   odstup 20 cm
- C → odstup 55 cm
- D → vzdálenost od podlahy nejméně 50 cm
- E → výpočet délky pro sací hadici E  
délka, měřeno od pravého držáku \* (B)  
vzorec: změřená výška **(h)** v cm + **35 cm**
- F → výpočet délky pro sací hadici F  
délka, měřeno od pravého držáku \* (B)  
vzorec: změřená výška **(h)** v cm + **40 cm**
- G → sací hadice ke kotli
- H → sací hadice k dopravníkům paliva



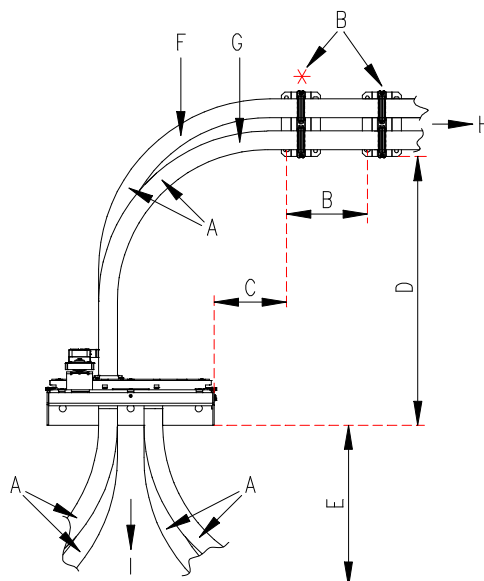
### Výstup hadic ke kotli doprava



Levý držák \* (B) namontovat přesně ve vzdálenosti (C) a (D) od palivové výhybky!



- A → poloměr  $\geq 100$  cm
- B → držáky hadic odstup 20 cm
- C → \* vzdálenost přesně 40 cm
- D → \* vzdálenost přesně 80 cm
- E → odstup od podlahy nejméně 50 cm
- F → délka hadice přesně 150 cm  
délka, měřeno od levého držáku \* (B)
- G → délka hadice přesně 140 cm  
délka, měřeno od levého držáku \* (B)
- H → sací hadice ke kotli
- I → sací hadice k dopravníkům paliva



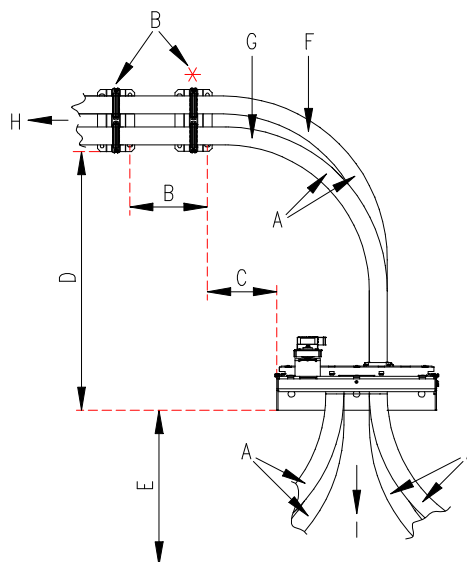
## Výstup hadic ke kotli doleva



Pravý držák \* (B) namontovat přesně ve vzdálenosti (C) a (D) od palivové výhybky!



- A → poloměr  $\geq 100$  cm
- B → držáky hadic odstup 20 cm
- C → \* vzdálenost přesně 40 cm
- D → \* vzdálenost přesně 80 cm
- E → odstup od podlahy nejméně 50 cm
- F → délka hadice přesně 150 cm  
délka, měřeno od pravého držáku \* (B)
- G → délka hadice přesně 140 cm  
délka, měřeno od pravého držáku \* (B)
- H → sací hadice ke kotli
- I → sací hadice k dopravníkům paliva



### Při instalaci hadic respektovat požární ochranu!



Pokud by bylo nutné sací hadice instalovat ven z kotelny, musí být na každé sací hadici namontovány protipožární manžety. Přečtěte si k tomu kapitolu Minimální protipožární požadavky v Návodu k instalaci kotle!



### Kotel, palivová výhybka a oba dopravníky paliva musí být přes všechny přívodní a výstupní sací hadice uzemněny!



K tomu na každém konci sací hadice uvolnit cca 5 cm měděného drátu integrovaného do hadice a zahnout jej dovnitř do hadice. Pak sací hadice připojit ke kotli, k palivové výhybce a dopravníkům paliva a připevnit dodanými hadicovými svorkami.

**Důležité:** Všechna přípojná hrdla musí být čistě obroušena, aby byl zaručen dobrý zemnicí kontakt!



### Sací hadice neinstalovat ve venkovním prostředí resp. v chladných prostorech nebo skrz chladné prostory!



Možná tvorba kondenzátu v hadicích!

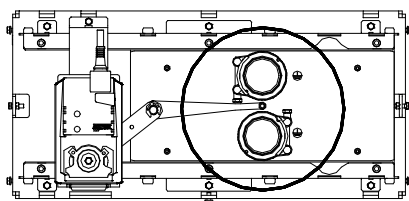
V případě potřeby sací hadice dostatečně izolovat!



## Montáž sacího potrubí od palivové výhybky ke kotli

Sací hadici namontovat od cyklonového zásobníku k palivové výhybce resp. hadici vratného vzduchu namontovat od odtahového ventilátoru k palivové výhybce a na spodní straně palivové výhybky připojit a uzemnit dodanými hadicovými svorkami.

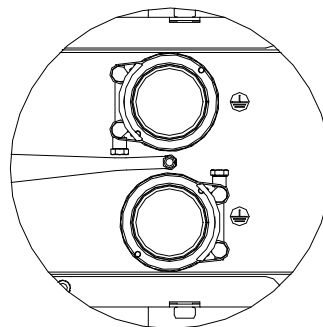
**Důležité:** Minimální poloměr při instalaci hadic činí 100 cm. Navíc nesmí být hadice prověšené. Použít dostatečný počet držáků!



**Pohled shora:**

Hadicové přípojky ke kotli

**Detail:**



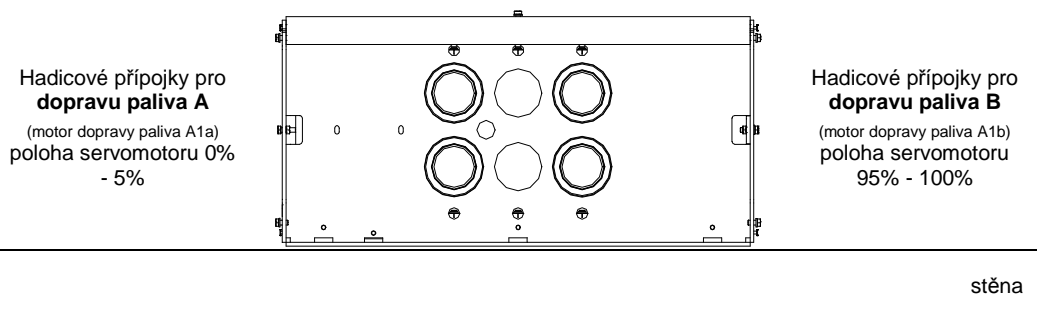
Hadicové svorky otočit podle obrázku a přišroubovat

## Montáž sacího potrubí od dopravníků paliva k palivové výhybce

Sací hadice a hadice vratného vzduchu namontovat od dopravníku paliva A a dopravníku paliva B k palivové výhybce a na spodní straně palivové výhybky připojit a uzemnit dodanými hadicovými svorkami.

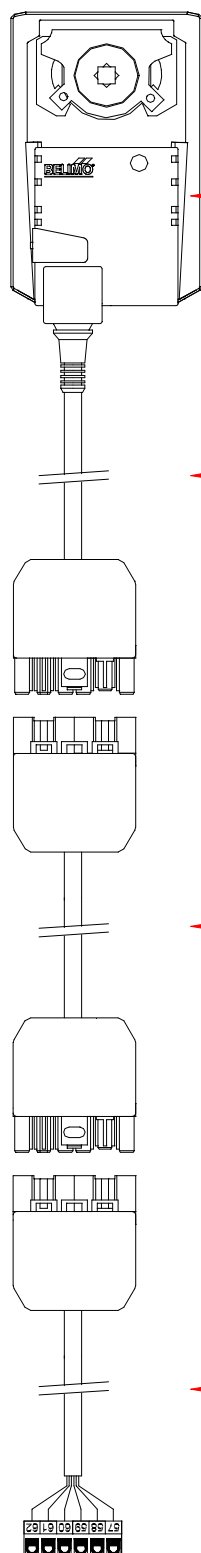
**Důležité:** Minimální poloměr při instalaci hadic činí 100 cm. Navíc nesmí být hadice prověšené. Použít dostatečný počet držáků!

**Pohled zdola:**



Elektrické připojení palivové výhybky smí provést jen oprávněná elektroinstalatérská firma za dodržení všech příslušných předpisů.

Propojovací kabel: 6 x 1,0 mm<sup>2</sup>      použít jen flexibilní kabely



**servomotor:**  
otočný spínač do pol. 1

**připojovací kabel:**  
servomotor  
délka cca 2 m

**propojovací kabel:**  
stavebně

**připojovací kabel:**  
kotel

Připojovací kabel servomotor	
Konektor	Připojovací kabel
L1	3 červený
zemnění	2 bílý
N	1 černý
T1	S1 fialový
T2	S2 oranžový
S3	S3 šedý

Připojovací kabel		
Konektor	Kabel	Zdíčka
L1	1	L1
zemnění	2	zemnění
N	3	N
T1	4	T1
T2	5	T2
S3	6	S3

Připojovací kabel Kotel		
Konektor	Kabel	Zdíčka
57	1	L1
58	2	zemnění
59	3	N
60	4	T1
61	5	T2
62	6	S3

### Závěrečná kontrola

- zkontrolujte ještě jednou správné přiřazení sacích hadic dopravy paliva A a B k příslušným motorům dopravy paliva A1a a A1b; otestujte přepínací funkci palivové výhybky – správné koncové polohy (A = 0% - B = 100%);
- zkontrolujte ještě jednou, zda jsou všechny šroubové spoje potrubí pevně dotažené a těsné;
- zkontrolujte ještě jednou, zda jsou všechna zemnění od kotle až k dopravníkům paliva propojena bez přerušení;
- zkontrolujte ještě jednou, zda bylo el. připojení provedeno řádně;
- vyčistěte zařízení a uklidte staveniště;
- zanechte za sebou vždy čistý prostor;

### Závěrečná kontrola

První uvedení do provozu smí provést pouze GUNTAMATIC nebo kvalifikovaný odborník. Předpokladem je schválení kotle do provozu topenářem a elektroinstalátérem. Autorizovaný odborník firmy GUNTAMATIC provede při uvedení do provozu následující práce.

- kontrola celého zařízení;
- kontrola elektrických funkcí;
- úprava regulace podle zařízení;
- uvedení kotle do provozu;



Případné závady je nutné zapsat a odstranit během následujících 4 týdnů, aby byla zachována záruka.

**Zcela vyplněný Protokol o uvedení do provozu je nutné ihned odeslat firmě GUNTAMATIC – jinak zaniká záruka!**



**Tento Návod k instalaci po prvním uvedení do provozu nezničit, ale trvale uchovávat u topného zařízení spolu s Návodem k obsluze!**

# GUNTAMATIC

GUNTAMATIC Heiztechnik GmbH  
zastoupená v ČR a SR společností

**ESEL TECHNOLOGIES s.r.o.**

Kutnohorská 678

281 63 Kostelec nad Černými lesy

Tel: +420 777 283 009

Email: [info@guntamatic.cz](mailto:info@guntamatic.cz)

Web: [www.guntamatic.cz](http://www.guntamatic.cz)

Tiskové chyby a technické změny vyhrazeny